

INSTALACJA ORAZ
INSTRUKCJA OBSŁUGI

Seria 3599L5

Syrena H₂ Covert



Syrena to nieodłączny element skutecznego systemu ostrzegawczego. Syreny nie należy traktować jako indywidualnego narzędzia ostrzegawczego, należy zawsze łączyć ją z odpowiednim systemem świetlnym. Użycie tych czy jakichkolwiek innych urządzeń ostrzegawczych nie gwarantuje, że wszyscy kierowcy będą w stanie je dostrzec i zastosować się do nich. Pamiętaj o zasadzie ograniczonego zaufania na drodze. Pamiętaj, że również Twoje zdrowie liczy się w czasie podejmowania czynności zapewniających bezpieczeństwo. Skuteczność tych urządzeń ostrzegawczych zależy od poprawnego zamontowania i podłączenia. Przeczytaj i dostosuj się do instrukcji obsługi przed instalacją i użyciem urządzeń. Sprzęt tego typu może być używany jedynie przez upoważnione osoby. W gestii użytkownika leży zapoznanie się i stosowanie prawa dotyczącego używania świateł ostrzegawczych. Bardzo istotną kwestią w celu osiągnięcia maksimum wydajności jak również bezpieczeństwa działania pojazdów służb specjalnych jest prawidłowe zainstalowanie produktów. Podczas montowania produktów ostrzegawczych pamiętaj aby nie miały one ograniczeń powodujących ich mniejszą wydajność w czasie pracy, panel sterowania powinien być instalowany w odpowiedniej odległości od użytkownika aby nie musiał on odrywać wzroku od jezdni w czasie jego obsługi. Właściwa ochrona i poprawne użytkowanie przedłuża żywotność połączeń elektrycznych w tego typu urządzeniach.

Copyright © 2011

Zastrzegamy sobie możliwość zmian informacji podanych w niniejszej instrukcji obsługi bez podania przyczyn. Żadna z części niniejszej instrukcji nie może być powielana ani przesyłana, elektronicznie lub mechanicznie, w żadnym przypadku, bez pisemnej zgody TransCom International.

Spis Treści

1. Charakterystyka	4
2. Dane techniczne	4
3. Schemat podłączenia kabli	5
4. Podłączenie	6
4.1. Podłączenie kabli.....	6
4.2. Zasilenie syreny (generatora dźwięku)	6
5. Siedem wejść oznaczonych A – G	7
6. Dziesięć przełączników DIP	8
7. Działanie urządzenia.....	9
8. Panel sterowania (Pilot) syreny H ₂ Covert	12
9. Elementy Zestawu.....	11
Warunki gwarancji	14

1. Charakterystyka

Seria 3955 to doskonale wyposażone syreny z mikrofonem.

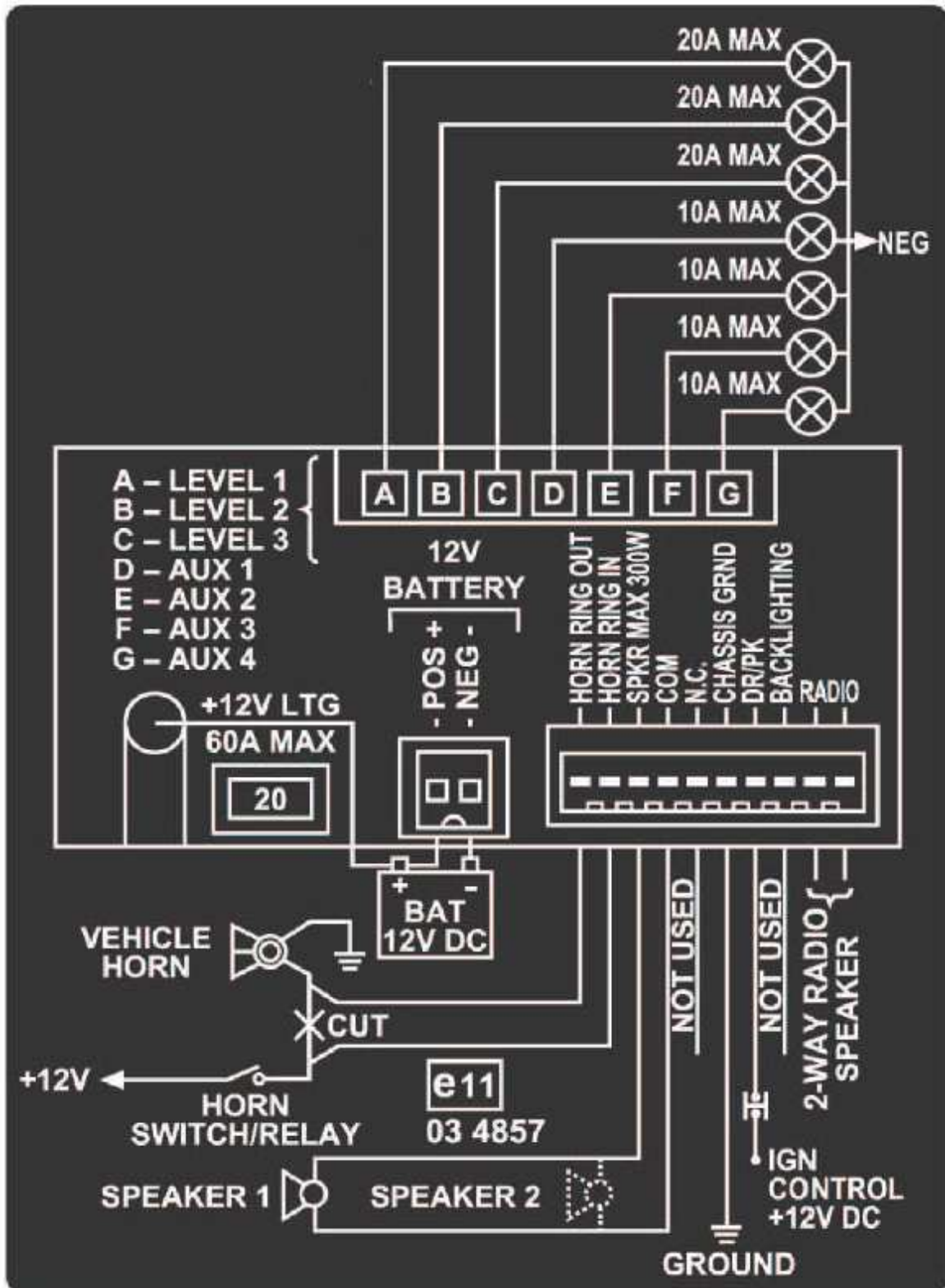
Seria 3955 oprócz wszystkich podstawowych funkcji, została wyposażona między innymi w:

- *Park Kill* (automatyczne wyłączenie syreny i/lub świateł po zatrzymaniu pojazdu. Ponowne włączenie syreny następuje po włączeniu biegu lub zamknięciu drzwi).
- *Siren Lock* – blokada umożliwiająca włączanie syreny równocześnie ze światłami. Funkcja ta blokuje możliwość zastosowania jedynie syreny (generowanie dźwięku) bez załączonych świateł.
- Dodatkowe podświetlenie, tryb pracy nocnej (przydymienie).
- Zabezpieczenie przed zwarcie, w przypadku zwarcia w głośniku syrena automatycznie przechodzi w stan wstrzymania i pozostanie w nim do momentu usunięcia usterki.
- PA (Public Address) – wysyłanie komunikatów głosowych na zewnątrz pojazdu. Aktywacja mikrofonu wyłącza wszystkie pozostałe funkcje syreny.
- Przyciski niezależne – do 7 przycisków niezależnych z możliwością indywidualnego opisanie. Każdy z przycisków jest podświetlony.
- Przyciski obsługi świateł na trzech poziomach (LEV1, LEV2, LEV3).
- Air – Horn.
- Podświetlenie przycisków przy pomocy diody LED oznajmujące o aktywacji funkcji.
- Horn Ring Transfer – syrena włącza się po naciśnięciu klaksonu wewnątrz pojazdu.
- Scroll Mode- możliwość przechodzenia pomiędzy kolejnymi dźwiękami poprzez wciśnięcie przycisku lub poprzez krótkie uderzenia klaksonu.
- Obsługa poziomu głośności na pilocie.
- Radio Rebroadcast – Funkcja umożliwiająca kontakt (porozumiewanie się) pomiędzy pojazdami. Każdy samochód posiadający tę funkcję będzie słyszał komunikat wysłany z jednego z tych aut w obrębie 5km.
- Kabel połączeniowy o długości 64cm do połączenia pilota z generatorem dźwięku.

2. Dane techniczne

- 10-16VDC
- Zużycie prądu: 17A przy 13,6VDC (dla dwóch głośników po 100W każdy)
- Zużycie prądu w funkcji Standby: poniżej 180mA, przy wyłączonym podświetleniu przycisków pilota poniżej 140mA
- Wydajność: 200W
- Temperatura użytkowania: -30°C do +65°C
- Wymiary: Pilot: 30 x 60 x 150 mm
Generator: 70 x 160 x 180 mm
- Waga: Pilot: 20dag
Generator: 2kg

3. Schemat podłączenia kabli



Rysunek 1. - Schemat podłączenia kabli.

4. Podłączenie

4.1. Podłączenie kabli

1. Ustawić przełączniki DIP zgodnie z potrzebami (patrz opis „Dziesięć przełączników DIP” str. 8).
2. Założyć złącze w kolorze zielonym z dziesięcioma wejściami i przykręcić kable. Możliwe do podłączenia funkcje to kolejno od lewej: Wyjście klaksonu, Wejście klaksonu, Kabel głośnika (Max 300W), Kabel głośnika, Brak, Masa, Park Kill, Bark, Radio Rebroadcast, Radio Rebroadcast.
 - a) Wejście i Wyjście klaksonu [Horn Ring In i Horn Ring Out] – Nie ma konieczności zastosowania bezpiecznika na obwodach. Kabel łączący klakson z przekaźnikiem dźwięku należy przeciąć. Połączyć kablem „Wyjście klaksonu” [Horn Ring Out] z końcem rozciętego kabla od strony przekaźnika dźwięku. Zaizolować. Połączyć kablem „Wejście klaksonu” [Horn Ring In] z końcem rozciętego kabla od strony klaksonu. Zaizolować. Patrz Rysunek 1. W zależności od ustawienia przełącznika DIP nr7 po naciśnięciu klaksonu nastąpi aktywacja dźwięku powietrznego Air Horn lub Manual.
 - b) Kabel Głośnika (Max 300W) i Kabel Głośnika [SPKR MAX 300W i COM] – Do syreny ostrzegawczej można podłączyć głośnik 100W 11 Ohm jak również dwa głośniki, łącznie 200W. Głośniki należy połączyć szeregowo.
 - c) Masa [Chassis Ground] – Doprowadzić kabel od Masy. Zastosować kabel grubości 18GA. Nie pozostawiać wejścia niepodłączonego.
 - d) Park Kill [DR/PK] – Doprowadzić kabel do miejsca w którym znajduje się ujemny sygnał (Masa) w chwili gdy samochód zostanie zatrzymany.
3. Doprowadzić i podłączyć odpowiednio kable do siedmiu wejść oznaczonych A-G (Patrz opis „Siedem wejść oznaczonych A – G” str. 7).
4. Upewnić się, że wszystkie kable zostały odpowiednio zaizolowane i poprawnie podłączone przed doprowadzeniem głównego zasilania syreny (wejścia POS+ oraz NEG -).
5. Założyć złącze w kolorze zielonym z dwoma wejściami POS+ oraz NEG -.

4.2. Zasilenie syreny (generatora dźwięku)

Syrena musi mieć doprowadzone 12V do dwóch wejść aby mogła działać poprawnie. 12V można doprowadzić zarówno bezpośrednio z akumulatora jak i z gniazda zapłonika.

1. Czerwony kabel 8GA (znajduje się po lewej stronie syreny).
2. Podwójne wejście oznaczone POS+ (znajduje się obok wejścia NEG-). Wejście NEG- należy podłączyć do masy (-).

Podłączyć pilota obsługi przy pomocy złączki i kabla przedłużającego.

5. Siedem wejść oznaczonych A – G

Podłączone tutaj funkcje nie mogą łącznie przekroczyć natężenia 60A. Wejścia od A do C mogą przyjąć natężenie równe 20A, wejścia od D do G mogą przyjąć natężenie równe 10A.

Aktywacja podłączonych tutaj funkcji odbywa się poprzez naciśnięcie na pilocie odpowiednio:

- przycisku LEV1 dla funkcji doprowadzonej do wejścia A,
- przycisku LEV2 dla funkcji doprowadzonej do wejścia B,
- przycisku LEV3 dla funkcji doprowadzonej do wejścia C,
- przycisku AUX1 dla funkcji doprowadzonej do wejścia D,
- przycisku AUX2 dla funkcji doprowadzonej do wejścia E,
- przycisku AUX3 dla funkcji doprowadzonej do wejścia F,
- przycisku AUX4 dla funkcji doprowadzonej do wejścia G,

A – Jeden z wzorów świecenia belki ostrzegawczej (doprowadzić odpowiedni kabel z belki ostrzegawczej)

B – Drugi wzór świecenia belki ostrzegawczej (doprowadzić odpowiedni kabel z belki ostrzegawczej)

C – Trzeci wzór świecenia belki ostrzegawczej (doprowadzić odpowiedni kabel z belki ostrzegawczej)

D – Wejście służy do podłączenia wszelkich dodatkowych funkcji w jakie wyposażona została belka np. podłączenie kabla alei bocznych bądź świateł podświetlenia miejsca pracy lub podłączenia świateł grillowych czy koguta ostrzegawczego, itd. (doprowadzić odpowiedni kabel funkcyjny).

E – Wejście służy do podłączenia wszelkich dodatkowych funkcji w jakie wyposażona została belka np. podłączenie kabla alei bocznych bądź świateł podświetlenia miejsca pracy lub podłączenia świateł grillowych czy koguta ostrzegawczego, itd. (doprowadzić odpowiedni kabel funkcyjny).

F – Wejście służy do podłączenia wszelkich dodatkowych funkcji w jakie wyposażona została belka np. podłączenie kabla alei bocznych bądź świateł podświetlenia miejsca pracy lub podłączenia świateł grillowych czy koguta ostrzegawczego, itd. (doprowadzić odpowiedni kabel funkcyjny).

G – Wejście służy do podłączenia wszelkich dodatkowych funkcji w jakie wyposażona została belka np. podłączenie kabla alei bocznych bądź świateł podświetlenia miejsca pracy lub podłączenia świateł grillowych czy koguta ostrzegawczego, itd. (doprowadzić odpowiedni kabel funkcyjny).

6. Dziesięć przełączników DIP

Z przodu syreny znajduje się dziesięć przełączników DIP (Umieszczone są w jednej linii i schowane są w zagłębieniu). Aby aktywować poszczególne funkcje, przesunąć przełącznik na ON (przesunąć go w dół syreny). Przełączniki mają następujące funkcje:

- Nr 1 – włączenie tej funkcji aktywuje dźwięki Wail (Wilk) oraz Yelp (Pies) i blokuje Hyper Yelp, Hi-Lo, Hyper-Lo, oraz Whoop. Dźwięk powietrzny Air Horn zostaje zablokowany na poziomie 2 i 3 dla świateł (Oznaczenie na pilocie LEV2 oraz LEV3).
- Nr 2 – włączenie tej funkcji aktywuje Auto Siren. Włączenie świateł ostrzegawczych na poziomie 3 spowoduje jednoczesne włączenie dźwięku dla przycisku SIR1. Gdy światło ostrzegawcze na poziomie 3 zostaje wyłączone, dźwięk zostanie wyłączony automatycznie.
- Nr 3 – włączenie tej funkcji aktywuje Momentary Active Mode dla przycisku na pilocie oznaczonego AUX3. Funkcja podłączona dla przycisku AUX3 będzie aktywna jedynie w czasie gdy będzie on przytrzymany. Nie będzie możliwe włączenie jej, a poprzez ponowne naciśnięcie przycisku- wyłączenie.
- Nr 4 – włączenie tej funkcji aktywuje Park Kill na poziomie 3 dla świateł (LEV3). Funkcja Park Kill wyłącza dźwięk i przełącza światło ostrzegawcze na poziom 2 (LEV2).
- Nr 5 – włączenie tej funkcji aktywuje Gun Lock Mode dla przycisku na pilocie oznaczonego AUX4. Funkcja podłączona dla przycisku AUX4 będzie aktywna przez dziesięć sekund po czym zostanie automatycznie wyłączona.
- Nr 6 – włączenie tej funkcji wyłącza Horn Ring Scrolling (patrz charakterystyka powyżej). Włączenie jej powoduje, że każdorazowe naciśnięcie klaksonu spowoduje włączenie dźwięku powietrznego Air Horn lub dźwięku Manual (w zależności od tego który został podłączony).
- Nr 7 – włączenie tej funkcji spowoduje, że każdorazowe naciśnięcie klaksonu wytworzy dźwięk MANUAL. Wyłączenie tej funkcji [ustawienie w pozycji OFF], spowoduje, że każdorazowe naciśnięcie klaksonu wytworzy dźwięk Air Horn.
- Nr 8 oraz Nr 9 – włączenie któregośkolwiek z tych przycisków spowoduje aktywację funkcji EU Lock. Funkcja ta zapewnia włączenie świateł jednocześnie z dźwiękiem na poszczególnych poziomach dla światła ostrzegawczego (LEV1, LEV2, LEV3). Poniższa tabela przedstawia możliwe konfiguracje:

<u>Zakres pracy</u>	<u>Przycisk Nr8</u>	<u>Przycisk Nr9</u>
EU Lock wyłączony	OFF	OFF
EU Lock dla poziomu1 (LEV1)	ON	OFF
EU Lock dla poziomu2 (LEV2)	OFF	ON
EU Lock dla poziomu3 (LEV3)	ON	ON

UWAGA: Przy jednoczesnym włączeniu funkcji Auto Siren oraz EU Lock dla poziomu3 (LEV3) generator dźwięku zostanie wprowadzony w funkcję Siren Lock (zabezpieczenie przed włączeniem dźwięku, bez jednoczesnego włączenia świateł ostrzegawczych).

- Nr 10 – Nie używać tego przycisku. Pozostawić w pozycji OFF.

7. Działanie urządzenia

- **Funkcja Horn Ring** – Funkcja ta umożliwia obsługę z klaksonu zarówno dźwięku powietrznego Air Horn czy Manual lub przechodzenie pomiędzy kolejnymi dźwiękami w syrenie. Włączenie przełącznika DIP nr6 wyłącza funkcję przechodzenia przez poszczególne dźwięki w syrenie zostawiając jedynie pod nim obsługę dźwięku powietrznego Air Horn czy dźwięku Manual, w zależności od tego który z nich został wybrany na przełączniku DIP nr7.

Poniższa tabela przedstawia możliwości dostępne z klaksonu (krótkie uderzenia).

<u>Ustawienie świateł</u>	<u>Syrena</u>	<u>Efekt</u>
Wyłączone lub Poziom1 (LEV1)	Wyłączona	Air Horn lub Manual
Poziom2 (LEV2) lub Poziom3 (LEV3)	Wyłączona	Przewijanie dźwięków
Wyłączone lub Poziom1 (LEV1)	Włączona	Brak
Poziom2 (LEV2) lub Poziom3 (LEV3)	Włączona	Przewijanie dźwięków

Poniższa tabela przedstawia możliwości dostępne z klaksonu (dłuższe przytrzymanie)

<u>Ustawienie świateł</u>	<u>Syrena</u>	<u>Efekt</u>
Brak świateł	Wyłączona	Air Horn lub Manual
Wyłączone lub Poziom1 (LEV1)	Włączona	Brak
Poziom2 (LEV2) lub Poziom3 (LEV3)	Włączona	Air Horn lub Manual

- **Funkcja Park Kill** – Funkcja ta umożliwia automatyczne wyłączenie syreny i/lub świateł po zatrzymaniu pojazdu lub po otwarciu drzwi przez kierującego pojazdem (w zależności od podłączenia). Ponowne włączenie syreny następuje po włączeniu biegu lub zamknięciu drzwi. Park Kill na poziomie 3 dla świateł (LEV3). Funkcja Park Kill wyłącza dźwięk i przełącza światło ostrzegawcze na poziom 2 (LEV2).
- **Funkcja EU Lock** – Funkcja ta umożliwia włączanie syreny równocześnie ze światłami, blokując możliwość zastosowania jedynie syreny (generowanie dźwięku) bez załączonych świateł. Funkcja ta jest pomocna gdy wymagane jest użycie świateł zanim zajdzie potrzeba zastosowania syreny. Obsługa funkcji EU Lock odbywa się za pomocą przełączników DIP nr8 oraz DIP nr9 (patrz opis „Dziesięć przełączników DIP” str.8).
- **Funkcja Auto Siren** – Funkcja ta umożliwia włączenie świateł ostrzegawczych na poziomie 3 (LEV3) co spowoduje jednoczesne włączenie dźwięku zakodowanego dla przycisku SIR1. Gdy światło ostrzegawcze na poziomie 3 (LEV3) zostaje wyłączone, dźwięk zostanie wyłączony automatycznie. Obsługa funkcji Auto Siren odbywa się za pomocą przełącznika DIP nr2 (patrz opis „Dziesięć przełączników DIP” str.8).

- **Programowanie dźwięków syreny** – Możliwe jest programowanie dźwięków dla przycisków SIR1 oraz SIR2. Fabrycznie ustawione dźwięki to Wail (Wilk) dla przycisku SIR1 oraz Yelp (Pies) dla przycisku SIR2. Aby zmienić fabrycznie ustawiony dźwięk, przytrzymać przycisk STBY i przycisnąć przycisk SIR1 przez jedną sekundę. Każde kolejne naciśnięcie przycisku SIR1 przy jednoczesnym przytrzymaniu przycisku STBY spowoduje przejście do następnego dźwięku, kolejno poprzez: Wail (Pies), Yelp (Wilk), Hi-Lo (Le-on), Hyper-Yelp, Hyper-Lo, oraz Woop. Po wybraniu dźwięku zwolnić przycisk STBY.
- **Programowanie tonu dźwięku powietrznego Air Horn** – Dostępne są dwa tony dźwięku powietrznego Air Horn. Aby zmienić fabrycznie ustawiony ton, przytrzymać przycisk STBY i przycisnąć przycisk AIR przez jedną sekundę. Po wybraniu tonu zwolnić przycisk STBY.
- **Przyciski pomocnicze** – Syrena wyposażona jest w cztery przyciski pomocnicze, które użytkownik może podłączyć zgodnie ze swoimi potrzebami. Aby aktywować funkcję podłączoną do przycisku pomocniczego nacisnąć przycisk i zwolnić go, w celu wyłączenia podłączonej funkcji powtórzyć czynność. Przyciski pomocnicze AUX3 oraz AUX4 zostały wyposażone w dodatkowe funkcje, które można aktywować przy pomocy przełączników DIP (patrz opis „Dziesięć przełączników DIP” str. 8). Oba przyciski fabrycznie ustawione są na tą samą funkcję co pozostałe. Poniżej znajduje się opis dwóch funkcji dodatkowych dla tych przycisków:

Przycisk pomocniczy AUX3 – Funkcja Momentary Active Mode (patrz opis „Dziesięć przełączników DIP” str. 8).

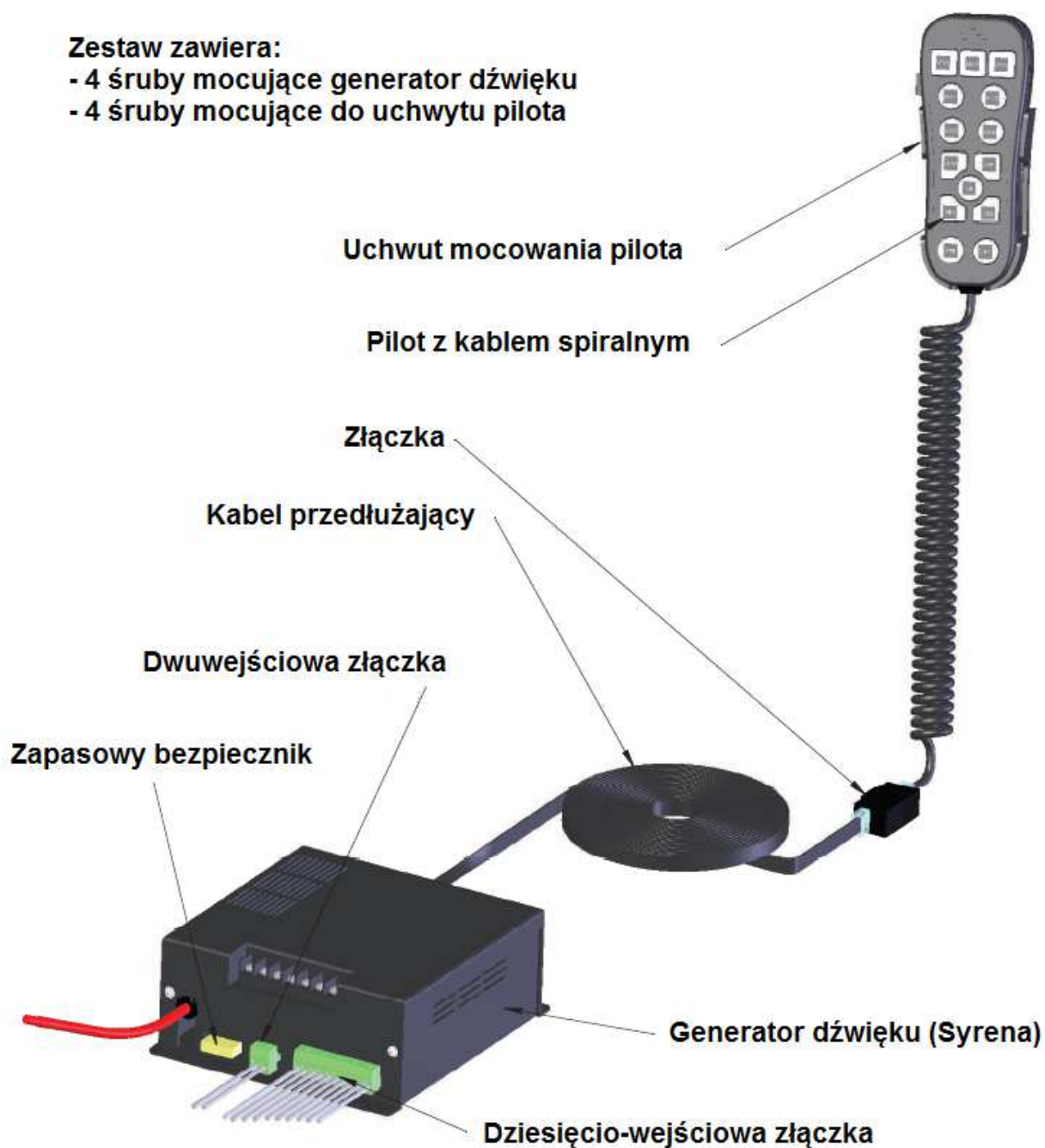
Przycisk pomocniczy AUX4 – Funkcja Gun Lock Mode (patrz opis „Dziesięć przełączników DIP” str.8).

- **Przydymianie podświetlenia przycisków panelu obsługi** – Dostępne są cztery poziomy podświetlenia przycisków pilota (Bardzo jasny, Jasny, Przydymiony, Brak podświetlenia). Przytrzymanie przycisku STBY przez 5 sekund spowoduje przejście do kolejnego poziomu podświetlenia przycisków pilota. W ciągu kolejnych 2 sekund należy czynność powtórzyć aby przejść do kolejnego poziomu podświetlenia, w innym wypadku ustawiony poziom zostanie zapamiętany i zachowany.

8. Elementy Zestawu

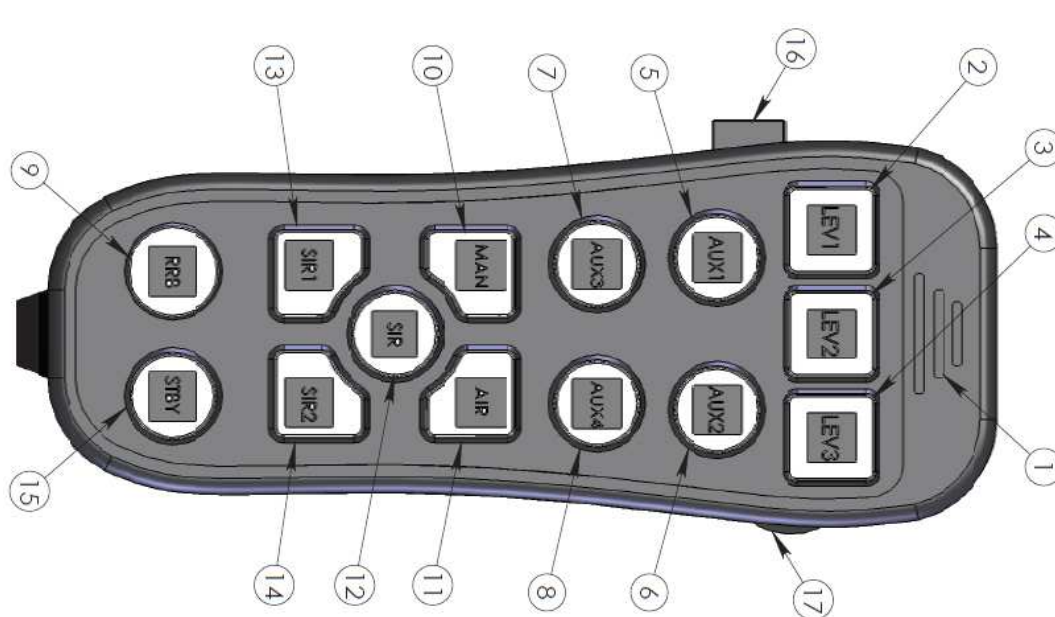
Zestaw zawiera:

- 4 śruby mocujące generator dźwięku
- 4 śruby mocujące do uchwyty pilota



Rysunek 3. Elementy Zestawu

9. Panel sterowania (Pilot) syreny H₂Covert



Rysunek 2. – Przyciski pilota

1. Mikrofon do przekazywania komunikatów głosowych.
2. LEV1 – Naciśnięcie załącza funkcję podłączoną do wejścia „A”. Zwykle jest to jeden z wzorów świecenia belki oraz funkcja Siren Lock dla poziomu 2 i 3.
3. LEV2 – Naciśnięcie załącza funkcję podłączoną do wejścia „A” i „B”. Zwykle jest to kolejny wzór świecenia belki oraz funkcja Siren Lock dla poziomu 3.
4. LEV3 – Naciśnięcie załącza funkcję podłączoną do wejścia „A”, „B” i „C”. Zwykle jest to kolejny wzór świecenia belki oraz funkcja Siren Lock dla poziomu 3.
5. AUX 1 – Naciśnięcie załącza funkcję podłączoną do wejścia „D”. Zwykle są to dodatkowe funkcje zespolonej belki ostrzegawczej takie jak aleje boczne, światła podświetlenia miejsca pracy, fala świetlna lewa, czy prawa, lub światła grillowe, czy też kogut ostrzegawczy na dachu.
6. AUX 2 – Naciśnięcie załącza funkcję podłączoną do wejścia „E”. Zwykle są to dodatkowe funkcje zespolonej belki ostrzegawczej takie jak aleje boczne, światła podświetlenia miejsca pracy, fala świetlna lewa, czy prawa, lub światła grillowe, czy też kogut ostrzegawczy na dachu.
7. AUX 3 – Naciśnięcie załącza funkcję podłączoną do wejścia „F”. Zwykle są to dodatkowe funkcje zespolonej belki ostrzegawczej takie jak aleje boczne, światła podświetlenia miejsca pracy, fala świetlna lewa, czy prawa, lub światła grillowe, czy też kogut ostrzegawczy na dachu. Jest on aktywowany poprzez przełącznik DIP nr 3 (znajduje się z drugiej strony generatora dźwięku).

8. AUX 4 – Naciśnięcie załącza funkcję podłączoną do wejścia „G”. Zwykle są to dodatkowe funkcje zespolonej belki ostrzegawczej takie jak aleje boczne, światła podświetlenia miejsca pracy, fala świetlna lewa, czy prawa, lub światła grillowe, czy też kogut ostrzegawczy na dachu. Jest on aktywowany poprzez przełącznik DIP nr 5 (znajduje się z drugiej strony generatora dźwięku).
9. RAD – Naciśnięcie załącza funkcję Radio Rebroadcast. Funkcja ta umożliwia kontakt (porozumiewanie się) pomiędzy pojazdami. Każdy samochód posiadający tę funkcję będzie słyszał komunikat wysłany z jednego z tych aut w obrębie 5km.
10. MAN – Naciśnięcie załącza i wyłącza funkcję Manual. Manualne włączenie dźwięku.
11. AIR – Naciśnięcie załącza funkcję dźwięku powietrznego AIR Horn. Załączenie dźwięku AIR Horn wyłącza wszystkie inne aktywne funkcje. Po przytrzymaniu przycisku STBY i naciśnięciu przycisku AIR możliwy jest wybór tonu dźwięku powietrznego, pomiędzy niskim a wysokim. Po wybraniu tonu, zwolnić oba przyciski.
12. SIR – Naciśnięcie załącza dźwięk Wail (Pies). Następuje automatyczne załączenie zespolonej belki ostrzegawczej. Każde kolejne naciśnięcie przycisku SIR spowoduje przejście do następnego dźwięku, kolejno poprzez: Wail (Pies), Yelp (Wilk), Hi-Lo (Le-on), Hyper-Yelp, Hyper-Lo, oraz Woop.
13. SIR1 – Naciśnięcie załącza fabrycznie ustawiony dźwięk Wail (Pies). Następuje automatyczne załączenie zespolonej belki ostrzegawczej. Każde kolejne naciśnięcie przycisku SIR1 przy jednoczesnym przytrzymaniu przycisku STBY spowoduje przejście do następnego dźwięku, kolejno poprzez: Wail (Pies), Yelp (Wilk), Hi-Lo (Le-on), Hyper-Yelp, Hyper-Lo, oraz Woop. Po wybraniu dźwięku, zwolnić oba przyciski.
14. SIR2 – Naciśnięcie załącza fabrycznie ustawiony dźwięk Yelp (Wilk). Następuje automatyczne załączenie zespolonej belki ostrzegawczej. Każde kolejne naciśnięcie przycisku SIR2 przy jednoczesnym przytrzymaniu przycisku STBY spowoduje przejście do następnego dźwięku, kolejno poprzez: Wail (Pies), Yelp (Wilk), Hi-Lo (Le-on), Hyper-Yelp, Hyper-Lo, oraz Woop. Po wybraniu dźwięku, zwolnić oba przyciski.
15. STBY – Naciśnięcie wyłącza aktywny dźwięk syreny. Przytrzymanie przycisku przez 5 sekund spowoduje przydymienie jasności świecenia przycisków pilota. Zastosowanie go z innymi przyciskami zostało opisane powyżej.
16. PTT (Push To Talk) – Naciśnięcie załącza funkcję wysyłania komunikatów głosowych na zewnątrz pojazdu. Aktywacja mikrofonu wyłącza wszystkie pozostałe funkcje syreny. Zwolnienie przycisku PTT wprowadzi syrenę automatycznie w dźwięk który był aktywny przed jego przyciśnięciem.
17. Power/Volume Control – Przesunięcie pokrętki w dół pogłusza dźwięk. Przesunięcie w górę przycisza go. Przesunięcie maksymalnie do końca wyłącza urządzenie.

Warunki gwarancji

1. Warunki ogólne.

- 1.1 Urządzenie posiada 36 miesięczną gwarancję licząc od daty sprzedaży umieszczonej poniżej.
- 1.2 Gwarancją są objęte tylko wady ukryte lub uszkodzenia spowodowane wadami materiałowymi.
- 1.3 Gwarancja dotyczy wyłącznie produktu o numerze fabrycznym wymienionym poniżej, a roszczenia gwarancyjne w stosunku do produktu nieposiadającego widocznego numeru fabrycznego nie zostaną uznane.

2 Ograniczenia i wyłączenia gwarancji.

- 2.1 Gwarancji nie podlegają:
 - materiały eksploatacyjne np. śruby, podkładki
- 2.2 Roszczenia gwarancyjne nie zostaną uznane jeśli:
 - urządzenie zostało zniszczone lub uszkodzone w skutek nieprzestrzegania przez użytkownika instrukcji
 - mechaniczne uszkodzenia obudowy, pęknięcia elementów elektronicznych wewnątrz urządzenia spowodowane silnym naciskiem, upadkiem,
 - uszkodzenia powstałe w wyniku zalania cieczą np. wodą , kawą,
 - uszkodzenia powstałe na skutek przeróbek, zmian konstrukcyjnych lub napraw dokonywanych przez osoby nieuprawnione lub używania nie oryginalnych materiałów eksploatacyjnych, części.

3 Zobowiązania gwarancyjne.

- 3.1 Sprzedawca zobowiązuje się do naprawy lub wymiany wadliwego sprzętu. Sprzedawca zastrzega sobie możliwość wyboru jednej w powyższych opcji.
- 3.2 Naprawa nastąpi w terminie nie dłuższym niż trzydzieści dni od daty zgłoszenia.
- 3.3 Jeżeli pkt. 3.2 nie może być dotrzymany ze względu na opóźnienia w dostawie części zamiennych lub innych czynników, kupujący otrzyma urządzenie zastępcze do momentu zrealizowania naprawy, a gwarancja ulegnie przedłużeniu o czas naprawy.

4 Postępowanie gwarancyjne.

- 4.1 W przypadku gdy w okresie gwarancji zostaną stwierdzone wady urządzenia, nabywca powinien niezwłocznie zgłosić odnośne roszczenie gwarancyjne do sprzedawcy.
- 4.2 Dostarczenie urządzenia do naprawy odbywa się na koszt wysyłającego po wcześniejszym uzgodnieniu telefonicznym (0-800 303 995 bezpłatne połączenie). Jeżeli naprawa zostanie uznana za naprawę gwarancyjną firma Transcom zwraca koszty dostawy.
- 4.3 Ryzyko zaginięcia lub zniszczenia urządzenia podczas transportu ponosi: przewoźnik (gdy przesyłka jest ubezpieczona) lub nadawca przesyłki (gdy przesyłka została nadana bez ubezpieczenia).

NUMER SERYJNY URZĄDZENIA

DATA SPRZEDAŻY URZĄDZENIA

.....
PIECZĘĆ I PODPIS SPRZEDAWCY



TransCom International Sp.j.

Armii Krajowej 2, 48-370 Paczków

Telefony: (077) 4390400; 4390402

Fax: (077) 4317171

www.transcom.com.pl email: transcom@transcom.com.pl

0 800 303 995 – bezpłatna infolinia